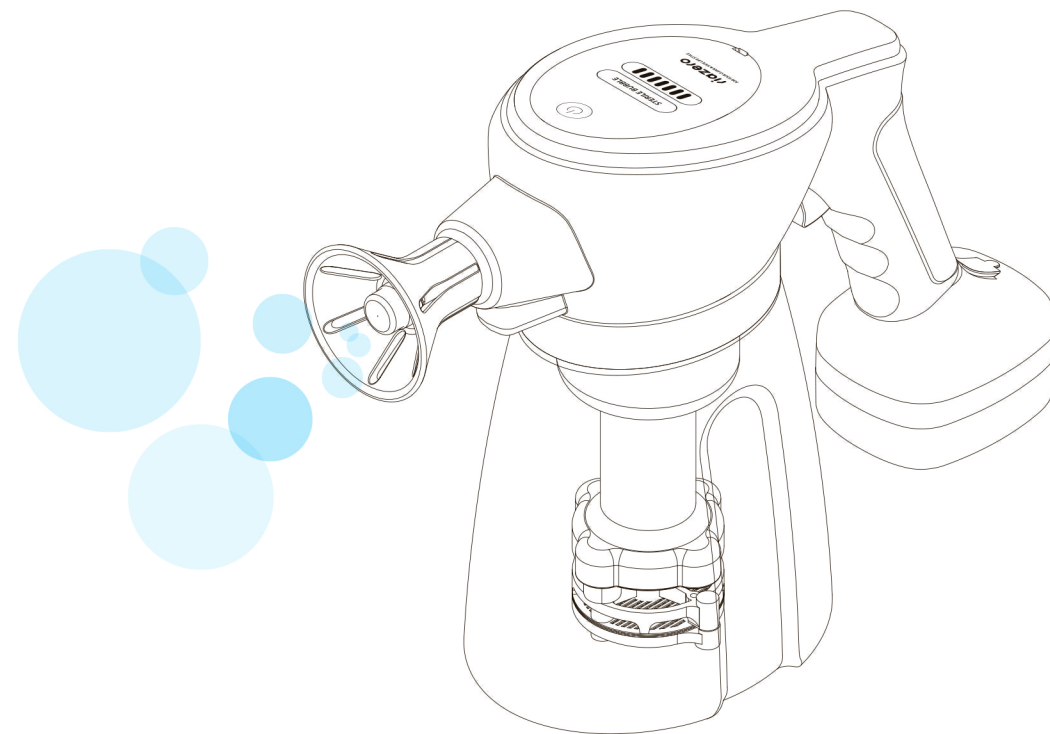


# Mullo Hydrogen life styler

Руководство пользователя

GR-1500

**GRENTech**  
Grentech Co., Ltd.

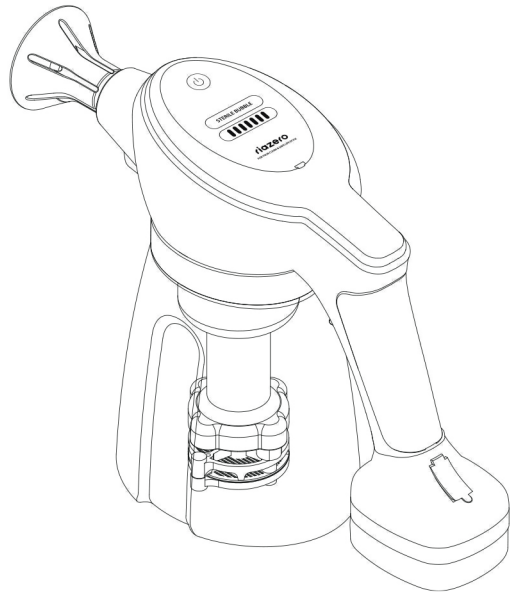


Made in KOREA

**GRENTech**  
Grentech Co., Ltd.

# Водородный очиститель

Стерилизация и очистка с помощью водородной воды



**GRENTECH**  
Grentech Co., Ltd.

Mullo

Только одно решение!

Моментальное удаление мелкой пыли, контроль влажности, стерилизация, дезодорирование. Это продукт для создания великолепного жизненного пространства, с естественным увлажнением и удалением частиц взвеси в воздухе, мелкой пыли и самым чистым воздухом внутри дома.





Пожалуйста, полностью прочитайте инструкцию по использованию

# Содержание

Предупреждение	2
Проверка	5
Комплектация	6
Дисплей	7
Использование	9
Перед тем, как позвонить нам	13
Заметки	14
Гарантийный талон	17



## 1. Предупреждение

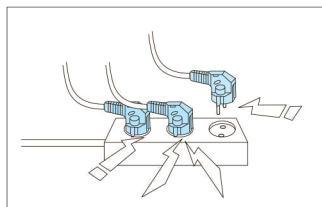
- Эта инструкция для того, чтобы предотвратить потери покупателя и сохранить безопасность, поэтому, пожалуйста, прочитайте ее и соблюдайте правила использования

- ⚠ Предупреждение: нарушение правил данного руководства может привести к смерти или серьезной травме.
- ⚠ Предупреждение: нарушение правил данного руководства может привести к порчи прибора или серьезной травме.

### ■ Зарядка

#### ⚠ Предупреждение

Используя линейный источник питания, подключения проводить исключительно с заземлением



- Если вы используете многопозиционный пилот, это может привести к возгоранию из-за перегрева
- При различном напряжении, и частоте номинального тока возможно возгорание из-зи перегрева

※ Пожалуйста избегайте перегрева прибора, маслянных загрязнений, попадание пыли, воды, утечки газа во время зарядки

### ■ Напряжение

#### ⚠ Предупреждение

Регулярно проверяйте, чтобы штепсель был отключен, и протирайте розетку сухим полотенцем

- Это может вызвать поражение электрическим током или возгорание

Пожалуйста после окончания работы выньте штепсель из розетки, а также не используйте поврежденные розетки

- Это может вызвать поражение электрическим током или возгорание



### ! Предупреждение

Когда вынимаете штепсель из розетки, не тяните, а выньте руками

- Это может вызвать поражение электрическим током или возгорание

Не сгибайте, не тяните, не перекручивайте не завязывайте шнур питания, более того, не вешайте его на металлические предметы, а накрутите на катушку прибора

- Это может вызвать поражение электрическим током или возгорание

### ■ Примечание

### ! Предупреждение

Пожалуйста, вставьте штепсель в розетку до конца

- Если шнур поврежден, это может вызвать возгорание

### ! Предупреждение

Пожалуйста, избегайте зарядки при отсоединенном адаптере, если он отключен из-за удара молнии

- Это может вызвать поражение электрическим током или возгорание

Пожалуйста, не используйте слишком холодную или слишком горячую воду (рекомендовано 5-35 C)

- Это может вызвать ожег или поражение

### ! Предупреждение

Если зарядка невозможна, отключите штепсель и позвоните в сервисный центр

- Это может вызвать поражение электрическим током или возгорание

Если вы услышали не характерный звук, запах или увидели дым, отключите штепсель и позвоните в сервисный центр

- Это может вызвать поражение электрическим током или возгорание

Если вы почувствовали утечку газа, пожалуйста, не трогайте шнур питания, проветрите помещение и позвоните в газовую службу

- Не трогайте вытяжной вентилятор, это может привести к взрыву или возгоранию



### Предупреждение

В случае необходимости проведения ремонта, обратитесь в сервисный центр

- Это может вызвать травму, утечку воды или возгорание
- Не разбирайте прибор, это может вызвать травму, более того, его могут не принять на обслуживание в сервис

Не трогайте шнур питания мокрыми руками

- Это может вызвать поражение электрическим током или возгорание

Не подвергайте прибор ударам и падениям

- Это может вызвать возгорание, травму или повреждение

Пожалуйста, утилизируйте упаковку и храните вдали от детей

- Возможно попадание мелких деталей в дыхательные пути через нос или рот

Пожалуйста, избегайте попадания предметов, проводящих электрический ток, на электрод

- Это может вызвать поражение электрическим током или возгорание

Пожалуйста, не распыляйте жидкость на прибор

- При подании в воду электричества, возможно поражение электрическим током

Не переворачивайте прибор вверх ногами

- Если в воду попадет газ, через отверстие, могут возникнуть неполадки

Не добавляйте сок или иные напитки в воду

- Это может вызвать повреждение прибора

Не используйте любые бактерициды и инсектициды

- Это может вызвать поражение электрическим током или возгорание, а также нанести вред здоровью

Не замачивайте их в воде

- Это может вызвать неполадки

Не трогайте прибор мокрыми руками

- Это может вызвать поражение электрическим током

### ■ Замечания по очистке

Пожалуйста, очень аккуратно распыляйте воду при очистке, а также не используйте бензин, спирто и ацетонсодержащие препараты для очистки

- Это может привести к изменению цвета и формы прибора, а также вызвать поражение электрическим током или возгорание
- Производите очистку, отключив прибор от сети



## 2. Проверка

### ■ Надлежащее использование воды

Это устройство генерирует стерилизованную водородную воду из водопроводной воды

Не используйте сок или другие напитки и не добавляйте их в воду (рекомендована только водопроводная вода)

\* Водопроводная вода должна быть достаточно хорошего качества, чтобы не было осадка и загрязнения прибора.

Температура воды должна составлять 5-35 С

### ■ Зарядка

Электрический адаптер рассчитан на 100-220 Вольт (когда зарядка завершена, питание отключается автоматически)

Если вы производите зарядку при соблюдении необходимых условий, это обеспечит максимальный эффект при генерации стерилизованной воды

Пожалуйста, избегайте зарядки при отсоединенном адаптере, если он отключен из-за удара молнии

### ■ Управление

Не страшно, если в начале использования может появиться немного странный запах, через день он исчезнет, поэтому пользуйтесь прибором без опасения

Используйте устройство по назначению, например для стерилизации, удаления пыли и увлажнения - распыляйте воду

Возможно появление излишнего количество воды при изрядном распылении, в этом случае, удалите воду тряпкой

Не распыляйте на лицо и глаза

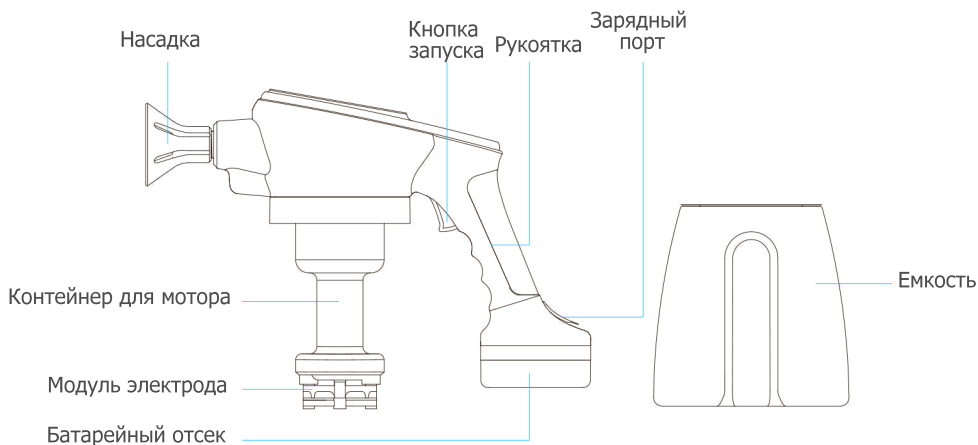
При чистке прибора изнутри, используйте лимонную кислоту в порошковом или жидком виде, также можно добавить немного уксуса

Пожалуйста, встряхните перед использованием, для равномерного распределения водорода в воде



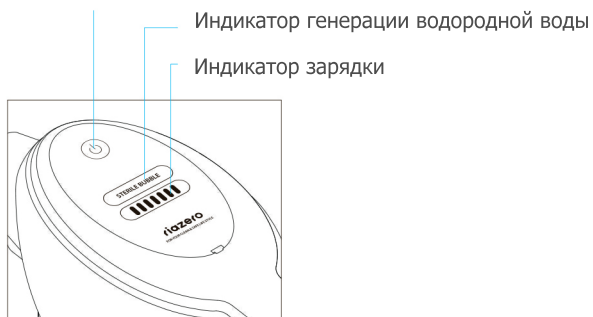
### 3. Комплектация

#### ■ Комплектация



#### ■ Дисплей панели управления и кнопки

Кнопка питания/индикатор питания







## 4. Дисплей

### ■ Режимы дисплея



#### \* Спящий режим

Питание отключено. Все индикаторы отключаются автоматически, заряжается пользователем в спящем режиме



#### \*Режим управления

Пожалуйста, слегка нажмите кнопку питания и после мерцания индикатора батареи начнется генерация водородной воды, в течение 3 мин. с индикатором генерации. В это время индикатор электрода будет мерцать, обозначая работу.

Батарея аккумулятора - это знак уровня заряда батареи в режиме ожидания или режиме работы.

Если вы нажмете на кнопку питания еще раз, включится режим ожидания. В режиме управления вы можете нажать на кнопку запуска и начать распылять воду.



#### \*Режим ожидания

Индикатор питания, индикатор генерации водородной воды, индикатор заряженной батареи означают, что можно начинать распыление.

После работы в течении 3 минут, режим ожидания включится автоматически. При нажатии кнопки пуска в режиме ожидания, будет мерцать индикатор модуля электрода и будут генерироваться пузырьки водорода, в это время вы можете распылять через насадку.



#### \*Режим зарядки

Когда прибор соединен с адаптером, индикатор зарядки батареи будет показывать постепенную зарядку.

Когда батарея будет заряжена полностью, загорится индикатор полной зарядки.

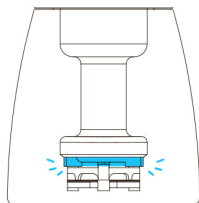


### ■ Режимы управления



Если в режиме ожидания операции не производятся в течение 7 минут, либо прошло 7 минут после завершения распыления, прибор автоматически переходит в спящий режим.

### ■ Режим водородного модуля



Индикатор мерцает

Включите и ждите 3 мин. для генерации стерилизованной воды. Через 1 мин. после этого, индикатор начнет мерцать. Пожалуйста, начните использование после мерцания индикатора.



## 5. Использование

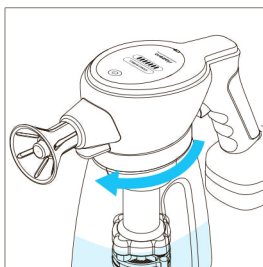
### ■ Управление

Это устройство генерирует стерилизованную воду только из водопроводной воды. Пожалуйста, используйте только водопроводную воду и не используйте соки или любые другие напитки.

\*Водопроводная вода должна быть достаточно хорошего качества, чтобы не было осадка и загрязнения прибора.



Снимите крышку и наполните емкость водопроводной водой в объеме 500 см3



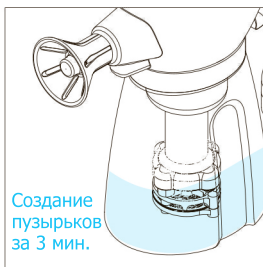
Затем прикрутите крышку с насадкой



Нажмите кнопку питания

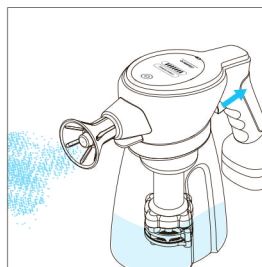


Нажмите старт, индикаторы питания батареи подсветятся, замигает индикатор генерации



Создание пузырьков за 3 мин.

В это время индикатор будет мерцать синим цветом, генерация водородных пузырьков будет происходить в течение 3 мин.



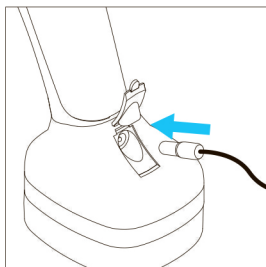
Возьмите устройство и начните распыление, с помощью кнопки пуска

Если вы хотите использовать воду с повышенным содержанием водорода, пожалуйста, подождите еще 1 минуту, а также вы можете начать использование сразу после начала работы устройства. Взболтайте воду перед использованием.

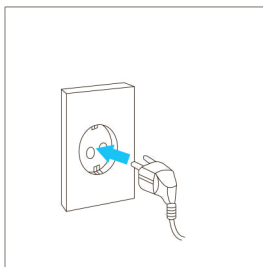


## ■ Зарядка

Это устройство заряжается с помощью беспроводного аккумулятора. Пожалуйста, следуйте инструкции.



Вначале, откройте гнездо для зарядки и вставьте шнур питания



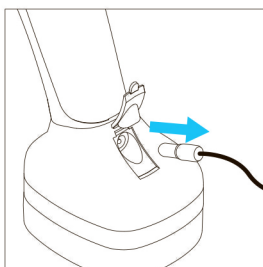
Вставьте штекер в розетку



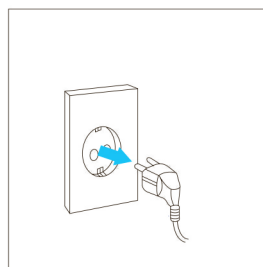
Зарядка начнется, и индикатор зарядки батареи будет показывать постепенную зарядку.



Если горят все лампочки индикатора, это означает, что батарея полностью заряжена



Пожалуйста, удалите шнур питания из гнезда



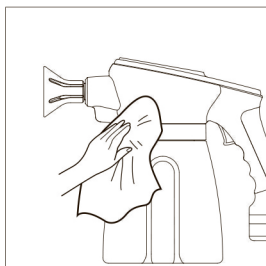
Удалите штепсель из розетки

У этого устройства предусмотрена функция отключения при полной зарядке, но для обеспечения безопасности рекомендуем отключать от сети.

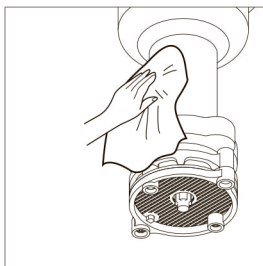


## ■ Чистка и обслуживание

Это электрическое устройство, поэтому будьте аккуратны и не помещайте его в воду или иные жидкости.



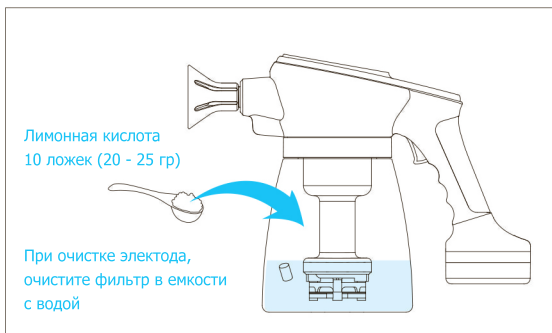
Снаружи очищайте с помощью сухого полотенца



При чистке изнутри не переворачивайте устройство, электрод должен находиться по направлению к полу, чистите сухим полотенцем



Не переворачивайте устройство, не используйте шило и острые предметы



1. Наполните водой - около 300 мл (30С), очищение будет происходить с помощью электродного модуля.
2. Пожалуйста используйте лимонную кислоту около 20 - 25 гр, встряхните.
3. Поместите фильтр в емкость.
4. Закройте крышку
5. Пожалуйста, оставьте при комнатной температуре на 4 часа.

6. Хорошо взболтайте для очистки электродного модуля.
7. Вылейте воду и промойте чистой водопроводной водой 2 или 3 раза.
8. Начните работу, наполнив емкость водой в объеме примерно 500 см<sup>3</sup>, подержите в течение 1 минуты, затем вылейте воду.

- \* Если начать работу, не удалив лимонную кислоту полностью, возможно повреждение прибора или выход из строя.  
Внутреннюю чистку проводите при отключенном от сети адаптере, в режиме ожидания.
- \* Очищайте модуль регулярно для качественной генерации водородных пузырьков
- \* Время очистки может быть разным, в зависимости от привычки и состояния воды



■ Как заменить тканевый фильтр

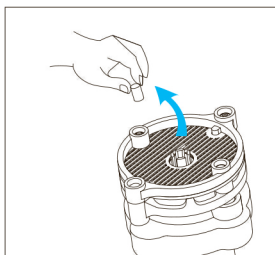
Устройство оснащено тканевым фильтром для устранения свинцовых соединений в воде с электрода.

Когда количество распыляемой воды уменьшится, пожалуйста очистите или замените фильтр на новый.

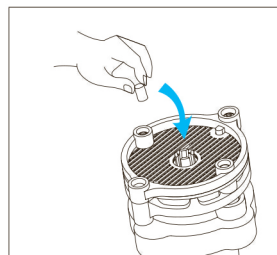
Тканевый фильтр устанавливается поверх электрода, поэтому нет необходимости переустанавливать электрод.



Тканевый фильтр расположен в нижней части основного корпуса



Извлеките существующий фильтр. Помойте его под водопроводной водой

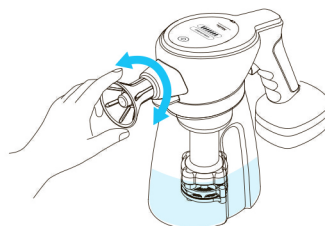


Установите новый фильтр

■ Как контролировать распыление

Существуют некоторые отличия в распылении, в зависимости от наполненности и угла поворота, регулируйте его с помощью поворота насадки.

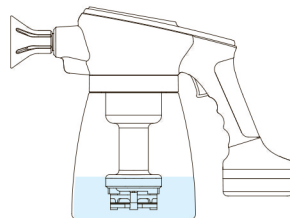
Используйте насадку для управления и сильно не закручивайте



■ Функция декомпрессии

Если распылять очень быстро 2-3 раза в секунду, можно увидеть поток воды в бутылке

Если вы распыляете слишком быстро или видите поток воды в бутылке, подождите 1-2 сек. и начните заново.





## 6. Перед тем, как позвонить нам

Пожалуйста, проверьте самостоятельно, прежде чем звонить нам.

Проблема	Проверка
Не включается	<ul style="list-style-type: none"> <li>* Нажмите кнопку питания еще раз.</li> <li>* Устройство может не включатся из-за полного разряда батареи, пожалуйста, перезарядите ее.</li> </ul>
Появление странного шума	<ul style="list-style-type: none"> <li>* Это нормальный звук работающего устройства</li> </ul>
Появление странного запаха	<ul style="list-style-type: none"> <li>* Не используйте газированную воду, если вы использовали другие жидкости, они могут вызвать странный запах.</li> </ul>
Слишком мало водородных пузырьков	<ul style="list-style-type: none"> <li>* Это может быть вызвано загрязнением фильтра, пожалуйста, следуйте инструкции по способам очистки на стр. 11</li> </ul>
Постоянно мерцает индикатор и отключается питание	<ul style="list-style-type: none"> <li>* Если вы использовали не рекомендованные жидкости, помимо водопроводной воды, это могло повредить прибор, поэтому, не используйте подобные жидкости. Пожалуйста, опустошите емкость, затем наполните ее водопроводной водой и включите снова.</li> <li>* Батарея может быть разряжена. Используйте после полной зарядки.</li> </ul>
Индикатор батареи мерцает устройство не работает	<ul style="list-style-type: none"> <li>* Батарея может быть разряжена, зарядите ее</li> </ul>











## ГАРАНТИЯ

Наименование		Модель	
Дата покупки		Серийный номер	
Место покупки		ФИО	

1. Гарантийный срок составляет один год со дня покупки.
2. Вы можете воспользоваться бесплатной гарантией в течение всего гарантийного срока, для устранения неисправностей, которые возникли при нормальном использовании прибора.
3. Неисправность возникшая по вине покупателя, будет устраняться за дополнительную плату даже в течение гарантийного срока.
4. Неисправность прибора, связанная с вмешательством, разборкой и модификациями, будет устраняться за дополнительную плату, даже в течение гарантийного срока. В этом случае ремонт может оказаться невозможным, в зависимости от ситуации.
5. Неисправность прибора, возникшая из-за использования в целях, отличных от заявленных, описанных в этом руководстве будут устраняться за дополнительную плату, даже в течение гарантийного срока. В этом случае ремонт может оказаться невозможным, в зависимости от ситуации.
6. Если прошло более трех лет с даты изготовления, но не прошел год со дня покупки, период гарантии может быть сокращен или условия гарантии могут быть изменены. Пожалуйста, проверьте срок во время покупки.
7. Если вы не предоставите этот гарантийный талон при обращении в сервисный центр, ремонт будет проводиться за дополнительную плату, пожалуйста, не теряйте талон.
8. Гарантийный срок не продлевается.

Внешний вид, комплектация и функции могут меняться для улучшения качества прибора без дополнительного уведомления.

Наименование	Hydrogen life styler	Модель	GR-1500
Номинальная мощность	DC 24V 1A	Потребляемая мощность	5W
Размеры	308 x 106 x 232(mm) / 765g	Емкость	1L